



# 监测报告

项目名称: 江西永冠科技发展有限公司年度自行监测项目 (2023 年第一季度)

委托单位: 江西永冠科技发展有限公司

项目地址: 江西东乡经济开发区渊山岗工业园

编制: 杨存模

复核: 张多奇

审核: 杨存模

签发: 杨存模

签发日期: 2023.02.28



## 说 明

- 1、 报告未加盖骑缝章无效, 公章与检验检测专用章具有同等效力。
- 2、 报告未加盖 CMA 章, 表示本报告不具有对社会的证明作用, 仅用于科研、教学、内部质量控制等。
- 3、 报告无编制人、复核人、审核人、签发人签名无效, 报告经涂改、增删无效。
- 4、 未经本检测机构书面同意, 不得部分复印本报告, 未经同意不得作为商业广告使用。
- 5、 本报告只对本次采样/送检样品检测结果负责。
- 6、 委托单位对本报告如有异议, 请在收到报告之日起, 在合同约定期限内提出申诉, 逾期不予受理。
- 7、 委托监测结果只代表监测时污染物排放和环境质量状况情况, 所附排放标准和环境质量标准由客户提供。
- 8、 除客户特别申明并支付样品管理费, 所有超过标准规定时效期的样品均不再做留样。
- 9、 除客户特别申明并支付档案管理费, 本次检测的所有记录档案保存期限为六年。

江西中检联检测有限公司

Jiangxi Sino Assessment Group Co.,L td

地址: 江西省南昌市高新技术开发区天祥大道 2799 号南昌佳海产业园 179 栋 (邮编 330200)

电话/传真: 0791-86718877 86768877

网址: <http://www.sagchina.com/>



1、监测项目概况

表 1 监测项目概况

委托方信息	名称	江西永冠科技发展有限公司		
	地址	江西东乡经济开发区渊山岗工业园	邮政编码	331812
	联系人	王婷	联系电话	18296460629
受检方信息	名称	江西永冠科技发展有限公司		
	地址	江西东乡经济开发区渊山岗工业园	邮政编码	331812
	联系人	王婷	联系电话	18296460629
样品采集说明	采样点布设	废水: 共布设 1 个采样点; 厂界噪声: 共布设 16 个监测点。		
	采样时间	2023 年 03 月 07 日~03 月 08 日		
	生产工况	/		
检测项目	废水: 悬浮物、五日生化需氧量、总有机碳、总氮、总磷、石油类、动植物油, 共 7 项; 厂界噪声: 等效连续 A 声级, 共 1 项。			
分析测试时间	2023 年 03 月 09 日~03 月 14 日			

2、监测点位信息

表 2 监测点位信息

点位编号及名称	类别	监测日期	样品编号	样品状态
WW2 67 亩分厂综合废水排放口 2	废水	2023.03.08	WW230308I-2#-1-(01~05)~ WW230308I-2#-4-(01~05)	无色、澄清、无臭
N1 老厂厂界东侧外 1m	厂界噪声	2023.03.07	/	/
N2 老厂厂界南侧外 1m	厂界噪声	2023.03.07	/	/
N3 老厂厂界西侧外 1m	厂界噪声	2023.03.07	/	/
N4 老厂厂界北侧外 1m	厂界噪声	2023.03.07	/	/
N5 67 亩分厂厂界东侧外 1m	厂界噪声	2023.03.08	/	/
N6 67 亩分厂厂界南侧外 1m	厂界噪声	2023.03.08	/	/
N7 67 亩分厂厂界西侧外 1m	厂界噪声	2023.03.08	/	/
N8 67 亩分厂厂界北侧外 1m	厂界噪声	2023.03.08	/	/
N9 106 亩分厂厂界东侧外 1m	厂界噪声	2023.03.08	/	/
N10 106 亩分厂厂界南侧外 1m	厂界噪声	2023.03.08	/	/

表 2 监测点位信息 (续)

点位编号及名称	类别	监测日期	样品编号	样品状态
N11 106 亩分厂厂界西侧外 1m	厂界噪声	2023.03.08	/	/
N12 106 亩分厂厂界北侧外 1m	厂界噪声	2023.03.08	/	/
N13 租赁分厂厂界东侧外 1m	厂界噪声	2023.03.08	/	/
N14 租赁分厂厂界南侧外 1m	厂界噪声	2023.03.08	/	/
N15 租赁分厂厂界西侧外 1m	厂界噪声	2023.03.08	/	/
N16 租赁分厂厂界北侧外 1m	厂界噪声	2023.03.08	/	/

## 3、分析测试方法

表 3 分析测试方法

监测类别	序号	监测项目	分析方法及来源	主要监测/检测仪器	方法检出限/检测范围
废水	1-1	悬浮物	水质 悬浮物的测定 重量法 (GB 11901-89)	电子天平 SAG-E011	4mg/L
	1-2	五日生化需氧量	水质 五日生化需氧量 (BOD <sub>5</sub> ) 的测定 稀释与接种法 (HJ 505-2009)	溶解氧测定仪 SAG-E254	0.5mg/L
	1-3	总氮	水质 总氮的测定 碱性过硫酸钾消解紫外分光光度法 (HJ 636-2012)	紫外可见分光光度计 SAG-E408	0.05 mg/L
	1-4	总磷	水质 总磷的测定 钼酸铵分光光度法 (GB 11893-89)	紫外可见分光光度计 SAG-E311	0.002mg/L
	1-5	石油类	水质 石油类和动植物油类的测定 红外分光光度法 (HJ 637-2018)	红外测油仪 SAG-E009	0.06mg/L
	1-6	动植物油			
	1-7	总有机碳*	水质 总有机碳的测定 燃烧氧化-非分散红外吸收法 (HJ 501-2009)	TOC2000TOC 分析仪 HHJC/YQ-096	0.1mg/L
噪声	2-1	厂界环境噪声	工业企业厂界环境噪声排放标准 (GB 12348-2008)	声级计 SAG-E394 SAG-E395	(23.0~130.0) dB (A)
备注	1、“方法检出限”指本报告所采用的监测方法可检测项目的最低含量； 2、“*”表示“序号 1-7” 总有机碳项目，属于本机构无资质项目，分包于江西禾合检测技术有限公司进行检测分析，该公司资质（证书编号）：191412341413。				

\*\*\*\*\*本页以下空白\*\*\*\*\*

表 4-1 废水监测结果

点位编号 及名称	采样日期	监测项目	单位	检测结果				
				08:25	11:06	13:12	15:21	平均值
WW2 67 亩分厂综 合废水排 放口 2	2023 年 03 月 08 日	悬浮物	mg/L	9	10	13	12	11
		五日生化需氧量	mg/L	2.5	2.0	2.6	2.2	2.3
		总氮	mg/L	6.90	5.97	6.26	6.68	6.45
		总磷	mg/L	0.484	0.422	0.450	0.467	0.456
		石油类	mg/L	0.06L	0.06L	0.06L	0.06L	0.06L
		动植物油	mg/L	0.06L	0.06L	0.06L	0.06L	0.06L
		总有机碳*	mg/L	5.1	5.4	6.4	5.0	5.5
备注	1、“L”表示该项目检出值低于分析方法检出限,即未检出; 2、“*”表示分包监测项目。							

表 4-2 噪声监测结果

2023.03.07: 天气: 晴, 风向: 南, 风速: 2.0m/s; 2023.03.08: 天气: 阴, 风向: 西北, 风速: 1.9-2.1m/s。

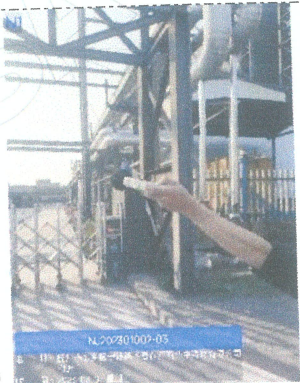
点位编号 及名称	监测日期	监测时段	监测结果 LeqdB (A)	执行标准 dB (A)
N1 老厂厂界东侧外 1m	2023 年 03 月 07 日	昼间	60.5	65
		夜间	48.2	55
N2 老厂厂界南侧外 1m		昼间:	56.8	65
		16:03~16:35 夜间:	47.2	55
N3 老厂厂界西侧外 1m		22:09~22:42 昼间	60.3	65
		夜间	49.1	55
N4 老厂厂界北侧外 1m		昼间	58.0	65
		夜间	47.7	55
备注	执行标准: 《工业企业厂界环境噪声排放标准》(GB 12348-2008) 3 类; 1、续表同。			

\*\*\*\*\*本页以下空白\*\*\*\*\*

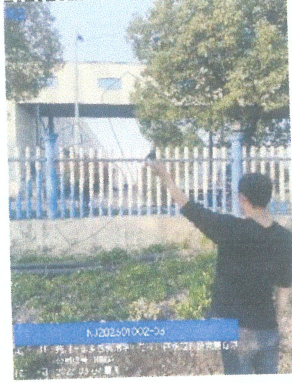
表 4-2 噪声监测结果 (续)

点位编号 及名称	监测日期	监测时段	监测结果 L <sub>eq</sub> dB (A)	执行标准 dB (A)	
N5 67 亩分厂厂界东侧外 1m	2023 年 03 月 08 日	昼间	57.5	65	
		夜间	50.0	55	
N6 67 亩分厂厂界南侧外 1m		昼间	59.1	65	
		夜间	46.1	55	
N7 67 亩分厂厂界西侧外 1m		昼间	59.5	65	
		夜间	47.2	55	
N8 67 亩分厂厂界北侧外 1m		昼间	60.9	65	
		夜间	52.0	55	
N9 106 亩分厂厂界东侧外 1m		昼间	58.6	65	
		夜间	51.1	55	
N10 106 亩分厂厂界南侧外 1m		昼间: 10:10~16:43	昼间	59.3	65
		夜间: 22:00~00:02 (次 日)	夜间	46.3	55
N11 106 亩分厂厂界西侧外 1m		昼间	昼间	60.8	65
		夜间	夜间	52.3	55
N12 106 亩分厂厂界北侧外 1m		昼间	昼间	57.6	65
		夜间	夜间	49.3	55
N13 租赁分厂厂界东侧 外 1m	昼间	昼间	59.8	65	
	夜间	夜间	48.4	55	
N14 租赁分厂厂界南侧 外 1m	昼间	昼间	60.7	65	
	夜间	夜间	49.9	55	
N15 租赁分厂厂界西侧 外 1m	昼间	昼间	59.4	65	
	夜间	夜间	50.8	55	
N16 租赁分厂厂界北侧 外 1m	昼间	昼间	57.6	65	
	夜间	夜间	47.4	55	

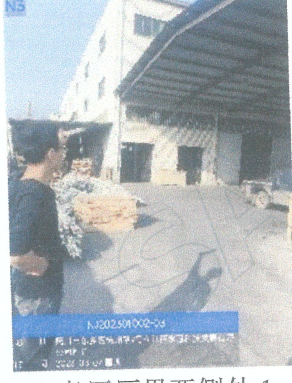
\*\*\*\*\*本页以下空白\*\*\*\*\*



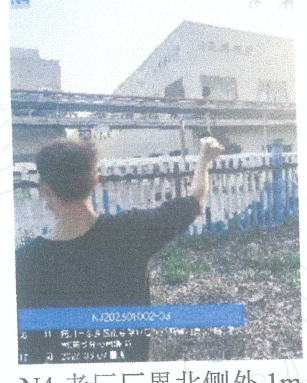
N1 老厂厂界东侧外 1m



N2 老厂厂界南侧外 1m



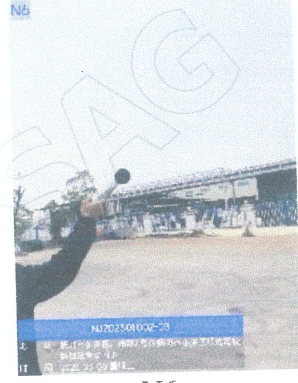
N3 老厂厂界西侧外 1m



N4 老厂厂界北侧外 1m



N5 67 亩分厂厂界东侧外 1m



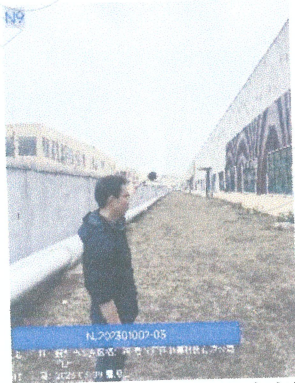
N6 67 亩分厂厂界南侧外 1m



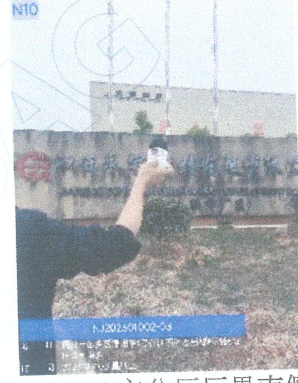
N7 67 亩分厂厂界西侧外 1m



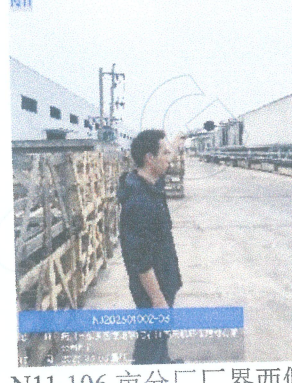
N8 67 亩分厂厂界北侧外 1m



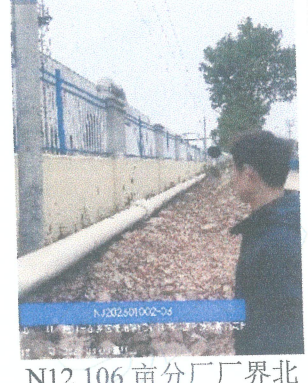
N9 106 亩分厂厂界东侧外 1m



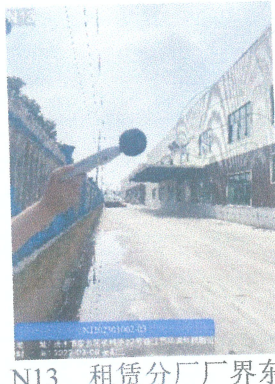
N10 106 亩分厂厂界南侧外 1m



N11 106 亩分厂厂界西侧外 1m



N12 106 亩分厂厂界北侧外 1m



N13 租赁分厂厂界东侧外 1m



N14 租赁分厂厂界南侧外 1m



N15 租赁分厂厂界西侧外 1m



N16 租赁分厂厂界北侧外 1m

附图: 采样监测照片(续)



\*\*\*\*\*报告结束\*\*\*\*\*